

2010

Stichting Sociaal Cultureel Centrum Brandevoort

Wijkhuis 't BrandPunt

't BrandPunt

[JAARVERSLAG]

Inhoudsopgave

1. Introductie	1
1.1. Inleiding.....	1
1.2. Subsidiecriteria	1
1.3. Overige informatie	1
1.4. Verslag 2010.....	1
2. Subsidie.....	2
2.1. Inleiding.....	2
2.2. Subsidiecriteria	2
2.3. Jaarverslag.....	2
3. Beschikbaar stellen van ruimtes	3
3.1. Inleiding.....	3
3.2. Ruimtes	3
3.3. Gebruik ruimtes	3
4. Openstelling	4
4.1. Inleiding.....	4
4.2. Openstelling 2010	4
5. Samenwerking en verhuur.....	5
5.1. Inleiding.....	5
5.2. Gebruikers en paracommercie	5
5.3. Huurvoorwaarden.....	5
5.4. Overig gebruik.....	6
5.5. Doorberekenen kosten	6
5.6. Huisregels.....	6
6. Bezettingsgraad	7
6.1. Inleiding.....	7
6.2. Wijze van berekenen	7
6.3. Geregistreerde bezettinggraad.....	7
6.4. Correctie bezettingsgraad.....	8
6.5. Gecorrigeerde bezettingsgraad	8
7. Samenwerking.....	9
7.1. Inleiding.....	9
7.2. Samenwerking.....	9
7.3. Imago	9

8. Soort activiteiten.....	10
8.1. Inleiding.....	10
8.2. Regelmatige activiteiten	10
8.3. Evenementen	10
9. Overleg.....	11
9.1. Inleiding.....	11
9.2. Statutaire verplichting	11
9.3. Overleg.....	11
10. Doelstelling & Bestuur	12
10.1. Doelstelling	12
10.2. Bestuurssamenstelling.....	12
10.3. Besluitvorming & verantwoording.....	12
11. Personeel	13
11.1. Inleiding.....	13
11.2. Subsidie	13
11.3. Personeelszaken	13
12. Toekomstvisie	14
12.1. Inleiding.....	14
12.2. Missie	14
12.3. Toekomst	14
13. Financiën.....	15
13.1. Inleiding.....	15
13.2. Financieel overzicht	15
Bijlage 1 Huisregels	16
Bijlage 2 Overzicht bezettingsgraad.....	17
Bijlage 3, Activiteiten	19
Bijlage 4, Overzicht evenementen	21
Bijlage 5 Financieel jaaroverzicht 2010.....	24

1. Introductie

1.1. Inleiding

De Stichting Sociaal Cultureel Centrum (SSCC) Brandevoort beheert en exploiteert wijkhuis 't BrandPunt. In het begin van 2010 is er bewust voor gekozen niet langer de lange benaming Sociaal Cultureel Centrum te gebruiken. Omwille van eenduidigheid en ter benadrukking van de gewenste uitstraling wordt structureel gesproken over *wijkhuis 't BrandPunt*.

Met de gemeente Helmond alsmede met de andere gebruikers van het Multifunctioneel Centrum (MFC) de Veste is een huur- en gebruikersovereenkomst ondertekend. Door de gemeente wordt jaarlijks een subsidie aan de SSCC toegekend. Het bestuur van de SSCC is daardoor gehouden aan de bepalingen in de huur- en gebruikersovereenkomst alsmede aan de eisen als gesteld in de subsidietoewijzing.

1.2. Subsidiecriteria

Het bestuur van de SSCC moet aan diverse criteria voldoen om de subsidie die van de gemeente Helmond wordt ontvangen te verantwoorden. Deze criteria worden in detail benoemd in hoofdstuk 2. Vervolgens zal per criterium een hoofdstuk worden benut om de invulling ervan in het afgelopen jaar toe te lichten.

1.3. Overige informatie

In de daarna volgende hoofdstukken wordt ingegaan op overige relevante informatie als bestuursamenstelling, personeelszaken en visie op de toekomst.

1.4. Verslag 2010

Voor u ligt het jaarverslag van wijkhuis 't BrandPunt, waarin de SSCC de vereiste verantwoording aflegt over het gevoerde beleid. Dat wordt gedaan aan de hand van uitleg en nadere detaillering van de diverse activiteiten, uitleg en verantwoording over de gerealiseerde bezettingsgraad en het presenteren van een volledig financieel jaaroverzicht.

2. Subsidie

2.1. Inleiding

Van de gemeente Helmond wordt jaarlijks een drietal vormen van subsidie ontvangen. Dit betreft:

- Exploitatiesubsidie
- Beheerssubsidie
- Huursubsidie

Alle drie de vormen van subsidie worden jaarlijks vastgesteld. De basis wordt gevormd door de huur- en samenwerkingsovereenkomst.

2.2. Subsidiecriteria

De eisen waaraan moet worden voldaan luiden:

- *Het beschikbaar stellen van ruimtes door het bestuur van het sociaal cultureel centrum zoals opgenomen in de huurovereenkomst en samenwerkingsovereenkomst.*
- *Openstelling van de ontmoetingsruimte gedurende minimaal 2200 uren per jaar (48 uren per 46 weken).*
- *Aan door de gemeente gesubsidieerde organisaties en vrijwilligersorganisaties uit Brandevoort en partners van het MFC mogen geen huurkosten in rekening worden gebracht. Aan deze organisaties mag wel een vergoeding ter hoogte van een deel van de exploitatielasten naar evenredigheid van de omvang van het gebruik (tijd en m²) in rekening worden gebracht. Daarnaast wordt wel van deze organisaties verwacht dat zij ondersteunen in de lichte schoonmaak- en opruimwerkzaamheden en inzet van vrijwilligers voor het SSCC; wat en hoe wordt door het SSCC bepaald in overleg met de organisaties.*
- *70% van de bezetting verhuren aan organisaties uit de wijk Brandevoort.*
- *Een bezettingsgraad realiseren van 50%. De gemeente hanteert nu nog de volgende definitie: het aantal uren gebruik van ruimten bij elkaar opgeteld, gedeeld door het aantal ruimten binnen de wijkvoorziening en de uitkomst hiervan afgezet tegen de openingstijden, zoals aangegeven door de wijkvoorziening.*
- *Samenwerking met andere partners in het MFC Brandevoort en een positieve bijdrage leveren aan het imago, zoals ook opgenomen in de samenwerkingsovereenkomst.*
- *In het sociaal cultureel centrum vinden activiteiten op het gebied van ontmoeting, ontspanning, ontwikkeling, cultuur, informatievoorziening, educatie, uitvalsbasis voor opvang in Brandevoort plaats.*
- *Het SSCC voert minimaal 1 x per jaar overleg met haar gebruikers.*

2.3. Jaarverslag

Met dit jaarverslag wordt op de hierboven criteria nader ingegaan.

3. Beschikbaar stellen van ruimtes

3.1. Inleiding

De subsidie eis luidt:

→ *Het beschikbaar stellen van ruimtes door het bestuur van het sociaal cultureel centrum zoals opgenomen in de huurovereenkomst en samenwerkingsovereenkomst.*

In de genoemde overeenkomsten is vastgelegd op welke wijze en aan wie ruimtes beschikbaar moeten worden gesteld.

3.2. Ruimtes

Het wijkhuis beschikt over de volgende ruimtes:

- Ontmoetingsruimte
- Grote zaal Schutsboom met podium
- Vergaderruimte de Veste
- Cursusruimte de Marke
- Crearuimte
- Cursusruimte de Lieverdonk
- Jeugdruimte 12-plus

3.3. Gebruik ruimtes

De centrale ontmoetingsruimte is de huiskamer van het wijkhuis. Deze ruimte is altijd voor iedereen toegankelijk en kan nimmer voor beperkt gebruik worden ingezet¹. Zodra ergens in het wijkhuis een ruimte wordt gebruikt, zal de ontmoetingsruimte voor iedereen als inloop beschikbaar zijn.

Zaal Schutsboom bestaat uit twee afzonderlijk te gebruiken ruimtes, die door een flexibele schuifwand kunnen worden afgeschermd. Tevens is een podium beschikbaar, die met een schuifwand kan worden afgesloten. De diverse delen worden zowel afzonderlijk als ook als geheel benut, afhankelijk van het soort gebruik en het aantal gebruikers. De afzonderlijke zaaldelen lenen zich uitstekend voor grotere vergaderingen. Het podium fungeert overdag als speellokaal voor de onderbouw van de basisschool en daarbuiten als (dans)leslokaal. Voor grotere evenementen en voorstellingen wordt de gehele zaal met podium gebruikt.

Vergaderruimte de Veste is primair bestemd als bestuurskamer voor het bestuur van het SSCC. Maar de ruimte wordt ook volop gebruikt voor besprekingen van kleinere gezelschappen als wijkraadbestuur, redactie Brandevoorter Courant etc.

De cursusruimtes de Marke en de Lieverdonk worden zowel gebruikt voor cursussen (bridge, muziekles, computercursus etc.) als ook voor vergaderingen van middelgrote groepen.

De crearuimte wordt structureel mede gebruikt door de OBS als handenarbeidlokaal. Daarnaast maken diverse handwerk- en creativiteitsgroepen ervan gebruik.

De jeugdruimte is primair ten behoeve van de jongere tieners uit de wijk als soosruimte bestemd. Maar deze ruimte wordt ook structureel mede gebruikt door Spring ten behoeve van de buitenschoolse opvang. Daarnaast blijkt het een uitstekende repetitieruimte voor de wijkgebonden percussiegroep "de Brandeleros".

¹ Uitsluitend het bestuur kan hiervan afwijken.

4. Openstelling

4.1. Inleiding

De subsidie eis luidt:

→ *Openstelling van de ontmoetingsruimte gedurende minimaal 2200 uren per jaar (48 uren per 46 weken).*

4.2. Openstelling 2010

Wijkhuis 't BrandPunt wordt opengesteld voor alle bewoners uit de wijk Brandevoort. De bewoners kunnen zowel individueel als ook in groepsverband gebruik maken van de faciliteiten van het wijkhuis.

Het wijkhuis hanteert ten minste de volgende openingstijden:

maandag t/m vrijdag	12.00 – 00.30 (5 x 12,5 uren = 62,5)
zaterdag	08.30 – 14.00 (5,5 uren)
zondag	17.00 – 00.30 (7,5 uren)

Daarmee wordt per week een minimale openingsduur van 74 uren gerealiseerd.

Buiten deze openingstijden is het wijkhuis additioneel geopend tijdens evenementen en incidentele activiteiten. Dit betreft incidentele ochtendactiviteiten op maandag t/m vrijdag, aanvullende activiteiten op zaterdagmiddag en –avond en evenementen en activiteiten op zondagen. De ervaring leert dat dit gemiddeld circa 20 tot 25 uren per week omvat. De totale openstelling komt daarmee op circa 100 uren per week.

Het wijkhuis was gesloten tijdens de kerstvakantie en drie weken in de zomervakantie. In het jaar 2010 is het wijkhuis daarmee gemiddeld 100 uren gedurende 47 weken open gesteld geweest. In totaal is 't BrandPunt gedurende het jaar 2010 ruim 4700 uren open gesteld.

5. Samenwerking en verhuur

5.1. Inleiding

De subsidie eis ten aanzien van samenwerking luidt:

→ *Aan door de gemeente gesubsidieerde organisaties en vrijwilligersorganisaties uit Brandevoort en partners van het MFC mogen geen huurkosten in rekening worden gebracht. Aan deze organisaties mag wel een vergoeding ter hoogte van een deel van de exploitatielasten naar evenredigheid van de omvang van het gebruik (tijd en m²) in rekening worden gebracht. Daarnaast wordt wel van deze organisaties verwacht dat zij ondersteunen in de lichte schoonmaak- en opruimwerkzaamheden en inzet van vrijwilligers voor het SSCC; wat en hoe wordt door het SSCC bepaald in overleg met de organisaties.*

De subsidie eis ten aanzien van verhuur luidt:

→ *70% van de bezetting verhuren aan organisaties uit de wijk Brandevoort.*

In dit hoofdstuk wordt op beide eisen ingegaan.

5.2. Gebruikers en paracommercie

Wijkhuis 't BrandPunt wordt gebruikt door diverse groeperingen. Daarbij stond het bestuur in eerste aanleg op het standpunt dat principieel alleen niet-commerciële gebruikers van het wijkhuis gebruik kunnen maken. In de loop der tijd echter, bleek dat niet te handhaven. Verschillende andere gebruikers hebben het bestuur benaderd met het verzoek van het wijkhuis gebruik te mogen maken. Het bestuur heeft er daarom voor gekozen enige andere gebruikers toe te staan. Daarbij moet echter nadrukkelijk aan enkele voorwaarden worden voldaan.

- Deze gebruikers moeten activiteiten aanbieden die een sociaal, cultureel, educatief en/of maatschappelijk belang dienen.
- Het gebruik mag op geen enkele wijze de reguliere activiteiten van de groeperingen hinderen of belemmeren.
- De met deze verhuur verworven inkomsten komen direct ten goede aan de activiteiten die in en om het wijkhuis plaatsvinden.
- De betreffende gebruikers moeten ieder op enig moment bereid zijn om een wijkgebonden activiteit om niet aan te bieden. Feitelijk wordt van hen verwacht dat zij iets terug doen voor het voorrecht om van het wijkhuis gebruik te mogen maken.
- Het toelaten van deze gebruikers mag op geen enkele wijze concurrerend zijn met enige andere beroepsmatige aanbieder in de wijk.

5.3. Huurvoorwaarden

Wijkhuis 't BrandPunt hanteert huurvoorwaarden, waarin huurprijzen zijn opgenomen. Vanwege de (valide) vraag om het wijkhuis ook voor andere doeleinden te gebruiken, heeft het bestuur gemeend een gedifferentieerde prijslijst te moeten invoeren. De differentiatie wordt aangebracht door gebruik te maken van een indeling in categorieën:

1. Maatschappelijke groeperingen uit Brandevoort
2. Maatschappelijke groeperingen elders uit de gemeente Helmond
3. Niet tot 1 of 2 behorende gebruikers
4. Primaire gebruikers uit de wijk Brandevoort

Bij de toekenning van het gebruik van ruimtes in het wijkhuis wordt een volgorde aangehouden waarbij categorie 1 en 4 gebruikers altijd voorrang hebben. De categorie 2 en 3 gebruikers kunnen vervolgens de leeglooptijden van het wijkhuis benutten. Daarmee wordt zeker gesteld dat het wijkhuis voor het overgrote deel wordt gebruikt voor en door de Brandevoorters.

5.4. Overig gebruik

Naast de regelmatige activiteiten en de evenementen wordt het wijkhuis ook beschikbaar gesteld aan de medegebruikers van het MFC de Veste, conform hetgeen daarover in de overeenkomst van medegebruik is opgenomen.

5.5. Doorberekenen kosten

Aan organisaties en vrijwilligersorganisaties uit Brandevoort en partners van het MFC worden geen huurkosten in rekening gebracht. Maar van deze organisaties wordt wel verwacht dat zij ondersteunen in de lichte schoonmaak- en opruimwerkzaamheden en inzet van vrijwilligers voor het SSCC. Inrichten van de eigen ruimte en opruimen ervan na gebruik worden als normaal beschouwd.

De groeperingen en vrijwilligersorganisaties uit de wijk Brandevoort betalen geen bijdrage in de beheerskosten, die uit het gebruik ontstaan. Van de partners van het MFC wordt wel verwacht dat zij hieraan een bijdrage leveren. De hoogte van deze bijdrage wordt berekend op basis van het actuele gebruik en de door het beheer verrichte werkzaamheden die een rechtstreeks verband houden met het gebruik.

5.6. Huisregels

Wijkhuis 't BrandPunt hanteert huurvoorwaarden en huisregels, waarin is vastgelegd wat van elkaar wordt verwacht. De huisregels zijn integraal opgenomen als bijlage 1 bij dit verslag.

6. Bezettingsgraad

6.1. Inleiding

De subsidie eis luidt:

→ *Een bezettingsgraad realiseren van 50%. De gemeente hanteert hiervoor de definitie: het aantal uren gebruik van ruimten bij elkaar opgeteld, gedeeld door het aantal ruimten binnen de wijkvoorziening en de uitkomst hiervan afgezet tegen de openingstijden, zoals aangegeven door de wijkvoorziening.*

6.2. Wijze van berekenen

Met de berekeningsmethodiek zoals deze door de gemeente wordt voorgesteld, kan naar overtuiging van het bestuur geen duidelijke en betrouwbare bezettingsgraad worden berekend. Daarom wordt een afwijkende, maar meer betrouwbare methodiek gehanteerd, die navolgend wordt toegelicht.

De SSCC heeft zich ten doel gesteld de bezettingsgraad te definiëren op een wijze die meer recht doet aan de werkelijke situatie. Een mogelijke benadering is de bezetting meer te differentiëren naar aantallen gebruikers. Hierbij wordt de maximaal mogelijke bezetting van elke ruimte afgezet tegen de werkelijke vulling. Het nadeel van deze wijze van berekenen is, dat elke dag de bezoekersaantallen moeten worden geteld. Dit is enige tijd geprobeerd. Maar uiteindelijk is vastgesteld dat de tellingen niet structureel geschieden en daarmee de gerapporteerde aantallen geen betrouwbaar beeld van de werkelijkheid gaven.

In de berekening wordt uitgegaan van thans 9 te bezetten ruimtes. Omdat deze ruimtes niet allen dezelfde afmeting hebben is het niet correct elke ruimte even zwaar mee te rekenen. Daarom is per ruimte een correctiefactor toegekend, hetgeen leidt tot een meer betrouwbaar beeld.

De bezetting van de ruimtes wordt verder gedifferentieerd door deze per dagdeel te berekenen. Daarmee wordt een ruimte dus niet voor een gehele dag meegeteld als deze slechts een dagdeel in gebruik was. Op deze wijze ontstaat tevens inzicht in het gebruik gedurende de dag en avond, waardoor mogelijke toekomstige activiteiten en openstelling beter kunnen worden afgestemd.

6.3. Geregistreerde bezettinggraad

Tijdens de 47 weken waarin het wijkhuis geopend was gedurende het jaar 2010 is een totale gemiddelde bezettingsgraad gerealiseerd van circa 73%. Dit is een verhoging van ruim 6% ten opzichte van het voorgaande jaar 2009.

Feitelijk was de bezettingsgraad in het jaar voortdurend erg hoog. Slechts de iets lagere bezetting tijdens de carnavalsvakantie, paasvakantie en de weken in de zomervakantie dat het wijkhuis wel geopend was, hebben het gemiddelde neerwaarts beïnvloed. Indien deze gecorrigeerd zouden worden kan een bezettingsgraad van ruim 75 % genoemd worden. Daarnaast moet worden meegewogen dat het wijkhuis gedurende de weekdays vrijwel doorlopend vol bezet is, maar dat in de weekeinden veelal alleen de ontmoetingsruimte en de grote zaal worden gebruikt. Indien weekdays en weekeinden apart worden berekend, kan worden gesteld dat het wijkhuis door de week gemiddeld bijna 90% bezet is en in de weekeinden gemiddeld 60%.

Met deze bezettingsgraad is wel de grens bereikt van wat mogelijk is. De personele inzet heeft inmiddels de grenzen bereikt van wat door het personeel en de vrijwilligers kan worden gerealiseerd. De verwachting is dan ook dat in de komende jaren de thans bereikte gemiddelde bezettingsgraad de maat zal zijn.

6.4. Correctie bezettingsgraad

Er is op sommige piekmomenten een dusdanig grote vraag naar ruimtes, dat ook het kantoor van het bestuur ter beschikking werd gesteld. Daarnaast kwam het regelmatig voor dat groeperingen de ontmoetingruimte gebruiken voor het beleggen van vergaderingen, omdat het gehele wijkhuis bezet is. Hierdoor is theoretisch op enkele momenten een grotere bezetting dan 100% gerealiseerd.

6.5. Gecorrigeerde bezettingsgraad

In de bijgestelde normering wordt ervan uitgegaan dat in totaal 9 ruimtes beschikbaar zijn. Deze ruimtes zijn niet allen even groot. Daarnaast is niet elke ruimte voor alle doeleinden evenzeer geschikt. Om deze reden is aan de diverse ruimtes een weegfactor toegekend, waarmee recht wordt gedaan aan de werkelijke bezetting. In onderstaand overzicht treft u daarvan het gehanteerde overzicht aan:

<u>ruimte</u>	<u>weegfactor</u>	<u>resultaat</u>
Centrale ontmoetingsruimte	2	12,5
Zaal Schutsboom deel 1	3	18,75
Zaal Schutsboom deel 2	3	18,75
Zaal Schutsboom podium	2	12,5
Vergaderruimte de Veste	1	6,25
Cursusruimte de Marke	1	6,25
Crearuimte	1	6,25
Cursusruimte de Lieverdonk	2	12,5
12-plus ruimte	1	6,25
		100%

Bij het opstellen van het overzicht van de bezettingsgraad zijn de weken waarin het wijkhuis was gesloten wegens vakantie e.d. niet meegerekend. De bezettingsgraad is berekend over de weken waarin het wijkhuis geopend was. Derhalve is de berekeningsgrondslag 47 weken. In bijlage 2 treft u het volledige overzicht aan.

7. Samenwerking

7.1. Inleiding

De subsidie eis luidt:

→ *Samenwerking met andere partners in het MFC Brandevoort en een positieve bijdrage leveren aan het imago, zoals ook opgenomen in de samenwerkingsovereenkomst.*

7.2. Samenwerking

Ook in 2010 is op een zeer positieve en constructieve wijze samen gewerkt met de medegebruikers van het MFC.

Sporters die van de gemeentelijke sportzaal gebruik maken, komen graag vooraf en aansluitend aan hun activiteit in het wijkhuis.

Door de buitenschoolse opvang van Stichting Spring wordt al vrijwel sinds de opening van het wijkhuis gebruik gemaakt van de jeugdruimte.

De OBS maakt dagelijks gebruik van zowel het podium als ook van de crearuimte. Ook organiseert de OBS de maandvieringen in de grote zaal, waarbij ook de rest van het wijkhuis beschikbaar is. Daarnaast worden de vergadermogelijkheden van het wijkhuis graag door het personeel van de school gebruikt.

7.3. Imago

Door de intensieve samenwerking met de overige gebruikers van het MFC de Veste meent het bestuur een positieve bijdrage te leveren aan het imago van het MFC. Maar helaas waren er ook in 2010 enkele ontwikkelingen die een positief imago hinderden.

Diverse omwonenden klaagden soms over uittredend geluid van het wijkhuis. Inmiddels hebben diverse constructieve gesprekken met zowel omwonenden als ook diverse verantwoordelijke ambtenaren van de Gemeente Helmond plaatsgevonden. Het bestuur heeft zich hierbij op het standpunt gesteld dat zowel bouwkundig als ook beheersmatig alles moet worden aangewend om escalatie te voorkomen. Door het bestuur zijn diverse beheersmaatregelen genomen die ertoe hebben bijdragen dat geluidsklachten tot een minimum worden beperkt. Ook in de toekomst zal de dialoog worden gecontinueerd en wordt in samenwerking met de Gemeente verder gezocht naar nog meer mogelijkheden het geluid binnen aanvaardbare grenzen te houden. Hierbij wordt echter nadrukkelijk gesteld dat enige vorm van geluid altijd zal ontstaan. Dit is inherent aan de gekozen bouwvorm van een MFC in combinatie met woningen.

8. Soort activiteiten

8.1. Inleiding

De subsidie eis luidt:

→ *In het sociaal cultureel centrum vinden activiteiten op het gebied van ontmoeting, ontspanning, ontwikkeling, cultuur, informatievoorziening, educatie, uitvalsbasis voor opvang in Brandevoort plaats.*

In het wijkhuis wordt een groot scala aan activiteiten ontplooid. Dit betreft de regelmatige activiteiten als ook evenementen en eenmalige activiteiten. Navolgend worden deze nader toegelicht.

8.2. Regelmatige activiteiten

Door diverse gebruikers worden op regelmatige basis activiteiten ontplooid. De meeste activiteiten betreffen wekelijks terugkerende activiteiten. Sommige daarvan zelfs meerdere dagen per week. In bijlage 3 bij dit verslag is een volledig overzicht opgenomen van de activiteiten die wekelijks, dan wel meermaals per week plaats hebben gevonden.

8.3. Evenementen

Er zijn diverse evenementen georganiseerd. Het wijkhuis heeft gefungeerd als stembureau bij de Europese verkiezingen. Diverse culturele hoogstandjes hebben plaatsgevonden in het wijkhuis, zoals voorstellingen van de Houtse toneelgroep, een uitstekend bezochte fototentoonstelling, optredens van muziekgezelschappen, cabaret, voorspeelmiddag van de plaatselijke gitaarschool, Dancing with the (Brandevoorter) Stars, etc. etc. Maar ook het beschikbaar stellen voor diverse informatiebijeenkomsten van bijvoorbeeld de gemeente Helmond, wijkraad of instanties voor gezondheidszorg behoort tot de taken van het wijkhuis. In bijlage 4 bij dit verslag is een volledig overzicht opgenomen van de evenementen die plaats hebben gevonden.

9. Overleg

9.1. Inleiding

De subsidie eis luidt:

→ *Het SSCC voert minimaal 1 x per jaar overleg met haar gebruikers.*

9.2. Statutaire verplichting

In de statuten is in artikel 5 lid 4 het volgende opgenomen:

→ *Door het bestuur wordt ten minste twee maal per kalenderjaar formeel overlegd met de gebruikers.*

9.3. Overleg

Het bestuur heeft in 2010 aan de gebruikers van het wijkhuis uitleg gegeven over het gevoerde beleid, de financiën, de programmering en overige relevante zaken. Dit zogenaamde gebruikersoverleg in 2010 heeft plaatsgevonden op 23 juni en op 20 oktober.

10. Doelstelling & Bestuur

10.1. Doelstelling

De doelstelling van de Stichting Sociaal Cultureel Centrum Brandevoort (SSCC) is het beheer en de exploitatie van het Sociaal Cultureel Centrum (SCC) Brandevoort door het organiseren van activiteiten en de verhuur van ruimten en dienstverlening op maatschappelijk, cultureel en recreatief gebied ten dienste van de Brandevoortse gemeenschap.

10.2. Bestuurssamenstelling

Het bestuur van de SSCC bestond in het jaar 2010 uit:

Voorzitter	J.J.W.M Drouen
Secretaris	A.M. Bosman
Penningmeester	A.J.M. vd Kam
Lid (Public Relations)	M.M. Tielemans-Scheepers
Lid (Personeelszaken)	S.H.M.J. Haertel-Spoorenberg
Lid	A.E.G.M. Geleijns-Blank

10.3. Besluitvorming & verantwoording

Vergaderfrequentie, besluitvorming, aan- en aftreden zijn vastgesteld in de statuten. Alle overige relevante bepalingen zijn opgenomen in het Huishoudelijk reglement (HR). Ingeval omstandigheden ontstaan waarin de statuten niet voorzien en die tevens niet zijn opgenomen in het HR, besluit het bestuur ad hoc op basis van eenvoudige meerderheid van stemmen. Ingeval de stemming staakt, beslist de voorzitter.

11. Personeel

11.1. Inleiding

Wijkhuis 't BrandPunt wordt voor het dagelijkse beheer geleid door een door het bestuur aangestelde beheerder. De beheerder wordt voor de dagelijkse werkzaamheden ondersteund door medewerkers met een parttime dienstverband.

De beheerder heeft tot taak het dagelijkse beheer te leiden, de vrijwilligers te werven en in te zetten, de betaalde parttime krachten aan te sturen en activiteiten en evenementen te begeleiden en faciliteren. Daarnaast moeten contacten met medegebruikers van het gehele Multifunctioneel Centrum worden onderhouden en bestendig.

11.2. Subsidie

Ten behoeve van het beheer wordt door de gemeente jaarlijks de beheersubsidie verstrekt. Van deze subsidie wordt het personeel betaald dat belast is met het dagelijkse beheer. Hiertoe behoren:

- De beheerder
- De assistent beheerder
- De gastvrouwen
- De administratieve ondersteuning

11.3. Personeelszaken

Na de vele personele wisselingen in 2009, was het prettig om in 2010 een stabiele en hechte groep personeel te hebben. De functie van beheerder wordt inmiddels, tot volle tevredenheid van het bestuur, vervuld door de heer Berry van der Putten. Hij heeft een fijn team van medewerkers en vrijwilligers om zich heen verzameld, waardoor de onderlinge sfeer en de verstandhouding erg prettig is voor alle partijen.

12. Toekomstvisie

12.1. Inleiding

De gemeente Helmond heeft een beleid ontwikkeld ten behoeve van de wijkaccommodaties. In de Nota accommodatiebeleid voor 2011 wordt gesteld dat deze zich meer moeten profileren als *de onderneming in de wijk*. Met de visie van het bestuur van de SSCC wordt daaraan invulling gegeven.

12.2. Missie

In de statuten is de missie van het SSCC als volgt in artikel 2 opgenomen:

De stichting stelt zich ten doel het beheer en de exploitatie van het Sociaal Cultureel Centrum (SCC) Brandevoort door het organiseren van activiteiten en de verhuur van ruimten en dienstverlening op maatschappelijk, cultureel en recreatief gebied ten dienste van de Brandevoortse gemeenschap.

12.3. Toekomst

In het gemeentelijke accommodatiebeleid wordt gesteld dat de wijkhuizen een levendige ontmoetingsplek in de wijk moeten zijn met een dynamische uitstraling. Wijkhuis 't BrandPunt vervult onmiskenbaar een zeer belangrijke rol in het maatschappelijke, sociale en culturele leven in de wijk Brandevoort. Het bestuur stelt zich ten doel deze functie te bestendigen en waar mogelijk uit te breiden.

Wijkhuis 't BrandPunt profileert zich nadrukkelijk als *de gezellige huiskamer van Brandevoort*. Het is de intentie van het bestuur dit ook in de toekomst te zijn. Een plek waar iedere wijkbewoner, ongeacht ras, religie, achtergrond, sociale of maatschappelijke positie zich prettig voelt en graag komt.

Op dit moment wordt de SSCC geleid door een vrijwilligersbestuur. Deze vorm van besturen heeft zich bewezen en zal ook worden voortgezet in de komende jaren.

Het is evident dat voor de dagelijkse leiding betaalde krachten de verantwoordelijkheid dragen en ook de continuïteit garanderen. Dat laat echter onverlet dat wijkhuis 't BrandPunt nu en in de toekomst niet zal kunnen zonder een grote groep vrijwillige medewerkers voor alle functies in het wijkhuis. Van bar tot techniek, van klusjes tot boodschappen doen. De bewoners in de wijk zullen doorlopend worden aangespoord zich als vrijwilliger in te zetten om de leefbaarheid in de wijk te helpen bevorderen. Alleen dan kunnen sociale structuren ontstaan die een coherente leefgemeenschap nodig heeft.

In 2009 is gestart om in wijkhuis 't BrandPunt scholieren de mogelijkheid te bieden zich in te zetten ten behoeve van hun maatschappelijke stage. Deze ontwikkeling zal in de toekomst verder worden uitgebouwd. De komst van een eigen middelbare school in de wijk vanaf, naar verwachting 2012, kan daaraan een aanvullende bijdrage leveren.

De toegankelijkheid is met de aanleg van automatische deuropeners en een ringleiding in de grote zaal reeds verbeterd. Het bestuur wenst de toegankelijkheid ook in de toekomst verder uit te breiden.

13. Financiën

13.1. Inleiding

De SSCC wordt door de Gemeente getoetst op het aspect rechtmatigheid van uitgaven, in relatie tot de ontvangen subsidie.

13.2. Financieel overzicht

In bijlage 5 bij dit jaarverslag treft u het financieel jaarverslag over 2010 aan, waarnaar hier korthedshalve wordt verwezen.

Bijlage 1 Huisregels

Het is prettig als iedereen die van het wijkhuis gebruik maakt, dat doet met respect voor elkaar en zich daarbij aan enkele eenvoudige regels houdt. In het wijkhuis is in principe altijd een (assistent-)beheerder of gastvrouw/-heer aanwezig. Deze functionaris is verantwoordelijk voor de ordelijke gang van zaken. Ingeval van onenigheid of meningsverschillen is de beheerder degene die beslist. Iedereen wordt gevraagd geen onnodige overlast te veroorzaken. Ook is het niet prettig als discriminerende opmerkingen worden gemaakt. Let op elkaar en spreek elkaar gerust aan op deze zaken.

Het wijkhuis wordt beheerd door de Stichting Sociaal Cultureel Centrum (SSCC). Alle gebruikers zijn verantwoordelijk voor hun eigendommen. De SSCC is niet aansprakelijk voor diefstal of beschadigingen daarvan. Als er onverhoopt iets aan of in het wijkhuis wordt beschadigd, meld dat dan aan de beheerder. Vrijwel iedereen is gewoon verzekerd, dus schade is vaak zonder problemen op eenvoudige wijze te regelen.

Als een ruimte wordt toegewezen, gebruik dan alleen die ruimte. Het is niet prettig voor ander gebruikers als ze worden gestoord tijdens hun activiteiten. Van de gebruikers wordt een bijdrage gevraagd bij zowel de inrichting vóór het gebruik als bij het opruimen na het gebruik. Dat betekent dat iedereen op tijd aanwezig moet zijn om de eigen ruimte even in te richten. Na het gebruik wordt gevraagd om tafels en stoelen terug te zetten en de ruimte even op te ruimen. Belangrijk is het daarbij ook dat ramen en deuren worden gesloten en de eventueel gebruikte elektrische apparatuur wordt uitgeschakeld. Als er veel rommel is gemaakt, wordt gevraagd om even een veger door de ruimte te halen.

Begeleiding van groepen wordt gevraagd tijdig aanwezig te zijn en tijdens de activiteiten in de toegewezen ruimten toezicht te houden.

In het wijkhuis kan van de publicatieborden gebruik worden gemaakt. Maar om wildgroei te voorkomen wordt wel gevraagd even met de beheerder af te stemmen.

Aan de bar is een compleet assortiment drank en kleine snacks verkrijgbaar. Het is daarom niet toegestaan dat men zelf eten of drinken meeneemt. In het gehele gebouw geldt een rookverbod. Gebruik of verhandelen van drugs, in welk vorm dan ook, is niet toegestaan en wordt ook niet gedoogd.

De sluitingstijd van het wijkhuis is een uur na beëindiging van de laatste activiteit, maar uiterlijk om 00.30 uur. In overleg met het beheer kan in uitzonderingsgevallen verlenging aangevraagd worden. De bar sluit uiterlijk 15 minuten voor sluitingstijd.

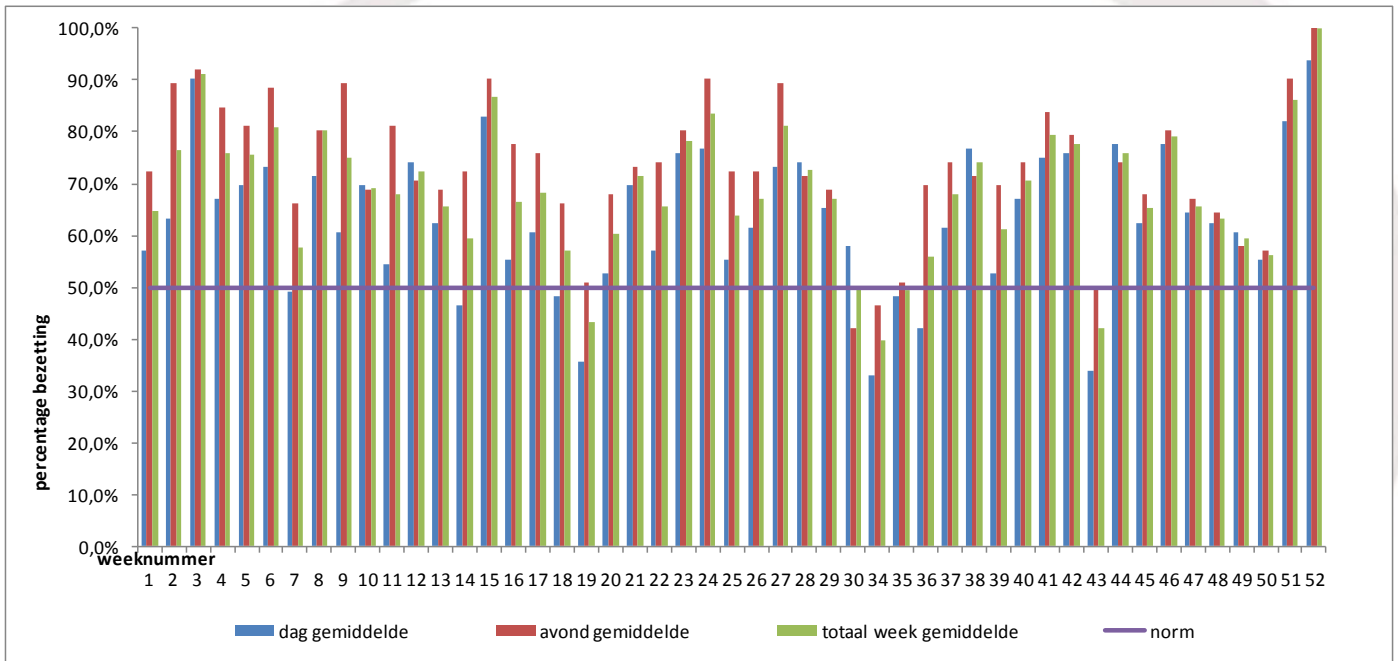
Bij brand of andere calamiteiten is het belangrijk vooral rustig te blijven. Volg altijd de aanwijzingen van de beheerder op.

In gevallen waarin dit reglement niet voorziet beslist de het bestuur van de SSCC.

Bijlage 2 Overzicht bezettingsgraad

Bezettingsgraad, tabel

week nr	dag gemiddelde			avond gemiddelde			totaal week gemiddelde		
	per week	totaal	totaal	per week	totaal	totaal	per week	totaal	totaal
1	57,1%	57,1%	57,1%	72,3%	72,3%	72,3%	64,7%	64,7%	64,7%
2	63,4%	120,5%	120,5%	89,3%	161,6%	161,6%	76,3%	141,1%	141,1%
3	90,2%	210,7%	105,4%	92,0%	253,6%	126,8%	91,1%	232,1%	116,1%
4	67,0%	277,7%	92,6%	84,8%	338,4%	112,8%	75,9%	308,0%	102,7%
5	69,6%	347,3%	86,8%	81,3%	419,6%	104,9%	75,4%	383,5%	95,9%
6	73,2%	420,5%	84,1%	88,4%	508,0%	101,6%	80,8%	464,3%	92,9%
7	49,1%	469,6%	78,3%	66,1%	574,1%	95,7%	57,6%	521,9%	87,0%
8	71,4%	541,1%	77,3%	80,4%	654,5%	93,5%	80,4%	602,2%	86,0%
9	60,7%	601,8%	75,2%	89,3%	743,8%	93,0%	75,0%	677,2%	84,7%
10	69,6%	671,4%	74,6%	68,8%	812,5%	90,3%	69,2%	746,4%	82,9%
11	54,5%	725,9%	72,6%	81,3%	893,8%	89,4%	67,9%	814,3%	81,4%
12	74,1%	800,0%	72,7%	70,5%	964,3%	87,7%	72,3%	886,6%	80,6%
13	62,5%	862,5%	71,9%	68,8%	1033,0%	86,1%	65,6%	952,2%	79,4%
14	46,4%	908,9%	69,9%	72,3%	1105,4%	85,0%	59,4%	1011,6%	77,8%
15	83,0%	992,0%	70,9%	90,2%	1195,5%	85,4%	86,6%	1098,2%	78,4%
16	55,4%	1047,3%	69,8%	77,7%	1273,2%	84,9%	66,5%	1164,7%	77,6%
17	60,7%	1108,0%	69,3%	75,9%	1349,1%	84,3%	68,3%	1233,0%	77,1%
18	48,2%	1156,3%	68,0%	66,1%	1415,2%	83,2%	57,1%	1290,2%	75,9%
19	35,7%	1192,0%	66,2%	50,9%	1466,1%	81,4%	43,3%	1333,5%	74,1%
20	52,7%	1244,6%	65,5%	67,9%	1533,9%	80,7%	60,3%	1393,8%	73,4%
21	69,6%	1314,3%	65,7%	73,2%	1607,1%	80,4%	71,4%	1465,2%	73,3%
22	57,1%	1371,4%	65,3%	74,1%	1681,3%	80,1%	65,6%	1530,8%	72,9%
23	75,9%	1447,3%	65,8%	80,4%	1761,6%	80,1%	78,1%	1608,9%	73,1%
24	76,8%	1524,1%	66,3%	90,2%	1851,8%	80,5%	83,5%	1692,4%	73,6%
25	55,4%	1579,5%	65,8%	72,3%	1924,1%	80,2%	63,8%	1756,3%	73,2%
26	61,6%	1641,1%	65,6%	72,3%	1996,4%	79,9%	67,0%	1823,2%	72,9%
27	73,2%	1714,3%	65,9%	89,3%	2085,7%	80,2%	81,3%	1904,5%	73,2%
28	74,1%	1788,4%	66,2%	71,4%	2157,1%	79,9%	72,8%	1977,2%	73,2%
29	65,2%	1853,6%	66,2%	68,8%	2225,9%	79,5%	67,0%	2044,2%	73,0%
30	58,0%	1911,6%	65,9%	42,0%	2267,9%	78,2%	50,0%	2094,2%	72,2%
34	33,0%	2263,4%	68,6%	46,4%	2633,0%	79,8%	39,7%	2452,7%	74,3%
35	48,2%	2311,6%	68,0%	50,9%	2683,9%	78,9%	49,6%	2502,2%	73,6%
36	42,0%	2353,6%	67,2%	69,6%	2753,6%	78,7%	55,8%	2558,0%	73,1%
37	61,6%	2415,2%	67,1%	74,1%	2827,7%	78,5%	67,9%	2625,9%	72,9%
38	76,8%	2492,0%	67,4%	71,4%	2899,1%	78,4%	74,1%	2700,0%	73,0%
39	52,7%	2544,6%	67,0%	69,6%	2968,8%	78,1%	61,2%	2761,2%	72,7%
40	67,0%	2611,6%	67,0%	74,1%	3042,9%	78,0%	70,5%	2831,7%	72,6%
41	75,0%	2686,6%	67,2%	83,9%	3126,8%	78,2%	79,5%	2911,2%	72,8%
42	75,9%	2762,5%	67,4%	79,5%	3206,3%	78,2%	77,7%	2988,8%	72,9%
43	33,9%	2796,4%	66,6%	50,0%	3256,3%	77,5%	42,0%	3030,8%	72,2%
44	77,7%	2874,1%	66,8%	74,1%	3330,4%	77,5%	75,9%	3106,7%	72,2%
45	62,5%	2936,6%	66,7%	67,9%	3398,2%	77,2%	65,2%	3171,9%	72,1%
46	77,7%	3014,3%	67,0%	80,4%	3478,6%	77,3%	79,0%	3250,9%	72,2%
47	64,3%	3078,6%	66,9%	67,0%	3545,5%	77,1%	65,6%	3316,5%	72,1%
48	62,5%	3141,1%	66,8%	64,3%	3609,8%	76,8%	63,4%	3379,9%	71,9%
49	60,7%	3201,8%	66,7%	58,0%	3667,9%	76,4%	59,4%	3439,3%	71,7%
50	55,4%	3257,1%	66,5%	57,1%	3725,0%	76,0%	56,3%	3495,5%	71,3%
51	82,1%	3339,3%	66,8%	90,2%	3815,2%	76,3%	86,2%	3581,7%	71,6%
52	93,8%	3433,0%	67,3%	106,3%	3921,4%	76,9%	100,0%	3681,7%	72,2%
	dag = 08.00 - 16.00 uur			avond = 16.00 - 24.00 uur			totaal = (dag+ avond)/ 2		

Bezettingsgraad, grafiek

Bijlage 3, Activiteiten

Het complete overzicht van activiteiten omvat meer activiteiten, dan hier zijn opgenomen. Kijk op <http://www.brandpunt.info/agenda.php> voor de actuele agenda. Navolgend is wel de standaard bezetting weergegeven, waarmee een redelijk beeld wordt geschetst van de activiteiten die wekelijks (of zelfs vaker) plaatsvinden.

MAANDAG:		
Ontmoetingsruimte	Biljart	18:30-22:00 uur
Schutsboom	SWOH gym voor ouderen	13:00-16:30
Schutsboom	Bridge	19:30-23:00 uur
Podium	OBS-Spring	8:30-14:45 uur
Podium	Friends	15:15-19:30
De Marke	Huiswerkbegeleiding	12:30-18:00 uur
Lieverdonk	Afslankclub	18:30-21:00 uur
Jeugdruimte	BSO	14:30-18:00 uur
DINSDAG:		
Ontmoetingsruimte	Biljart	12:30-17:00 uur
Ontmoetingsruimte	Biljart	18:30-22:00 uur
Schutsboom 1	Koersbal	14:00-16:30 uur
Podium	OBS-Spring	8:30-14:45 uur
Podium	DEDE	17:00-21:30 uur
De Marke	Huiswerkbegeleiding	12:30-18:00 uur
De Marke	Spaanse les	19:30-20:30 uur
Crearuimte	Schilderen KBO	19:30-22:30 uur
Lieverdonk	Afslankclub	9:00-11:30 uur
Lieverdonk	Tai-Chi	19:30-20:30 uur
Jeugdruimte	BSO	14:30-18:00 uur.
WOENSDAG:		
Ontmoetingsruimte	Biljart	12:30-17:00 uur
Ontmoetingsruimte	Rikken	20:00-23:00 uur
Schutsboom	Koersbal	14:00-16:30 uur
Schutsboom 1	Slavisch koor	19:30-22:00 uur
Podium	OBS	8:30-13:00 uur
De Marke	Huiswerkbegeleiding	12:30-18:00 uur
Lieverdonk	Power-yoga	19:00-20:30 uur
Jeugdruimte	BSO	12:00-18:00 uur
DONDERDAG:		
Ontmoetingsruimte	Biljart	12:30-17:00 uur
Ontmoetingsruimte	Biljart	18:30-22:00 uur
Schutsboom 1	Kobra	19:30-22:00 uur
Podium	OBS	8:30-14:45 uur
Podium	DEDE	16:00-19:00 uur
Podium	Buikdansen	19:00-21:45 uur
De Marke	Huiswerkbegeleiding	13:00-18:00 uur
De Marke	Bridgecursus	19:30-22:30 uur
Crearuimte	Crea	19:30-22:00 uur
Lieverdonk	Power-Yoga	19:00-20:30 uur
Jeugdruimte	Brandeleros	20:00-22:30 uur
VRIJDAG:		
Schutsboom 1	Zumba	15:30-16:30 uur
Podium	DEDE	16:00-19:00 uur
Podium	Zumba	19:00-20:00 uur
Jeugdruimte	12 plus	20:00-22:30 uur
OVERIG:		
diverse ruimtes	typecursus van 12 lessen	
	theaterlessen	
	musicalles	
	maandvieringen	

Bijlage 4, Overzicht evenementen

Onderstaand een overzicht van activiteiten en evenementen die niet tot het standaardprogramma behoren.

evenement	organisatie
Zaterdag 2-1-2010 Nieuwjaarsbal	SBiA
Zaterdag 2-1-2010 Nieuwjaarsreceptie Uitreiking de Brandevoorter	Wijkraad SSCC/SBiA
Vrijdag 15-1-2010 Brandevoorter Zwetsavonden	Brandevoort in Actie
Zaterdag 16-1-2010 Brandevoorter Zwetsavonden	SBIA
Vrijdag 22-1-2010 Stadscompetitie	Biljartclub Brandevoort
Zaterdag 30-1-2010 Brandeliers Vriendenavond Symfonieorkest Helmond-Venray	Brandeliers
Zaterdag 6-2-2010 Kunstenaars Expositie	Brandevoort in Actie
Zondag 7-2-2010 Kunstenaars Expositie	SBIA
Zaterdag 13-2-2010 Afteroptocht party Brandeliersbal	De Brandeliers De Brandeliers
Zondag 14-2-2010 Afteroptochtparty	De Brandeliers
Maandag 15-2-2010 Kindercarnaval	Brandevoort in Actie
Dinsdag 16-2-2010 Sluitingsbal Brandeliers Kindercarnaval	De Brandeliers Brandevoort in Actie
Zaterdag 27-2-2010 The Old Swingband en BBC Jazz	SBIA
Woensdag 3-3-2010 Stembureau	Gemeente Helmond
Vrijdag 12-3-2010 Tentoonstelling	Fotoclub Brandevoort
Zaterdag 13-3-2010 Tentoonstelling	Fotoclub Brandevoort
Zondag 28-3-2010 Circus bij volle maan (Familietoneel)	Toneelgroep Maan
Zaterdag 17-4-2010	

Kampioenschappen Rock en Roll en Boogie Woogie	SBIA
Fietsbeurs	SBIA
Zondag 18-4-2010	
Wijnproeverij	Brandevoort in Actie
Dinsdag 20-4-2010	
Wiskeyproeverij	SBIA
Vrijdag 30-4-2010	
Koninginnedag	SBIA
Zaterdag 8-5-2010	
Workshop drummen (Cesar Zuiderwijk)	SBIA
Voorstelling Drumbonen en Kaneelstokken	SBIA
Zaterdag 29-5-2010	
Dansvoorstelling ♦Dance around the world♦	Studio LOL
Zondag 30-5-2010	
Dansvoorstelling ♦Dance around the world♦	Studio LOL
Zaterdag 12-6-2010	
Informatiebijeenkomst over Psoriasis	SBIA
Zondag 13-6-2010	
Peuter en Kleutervoorstelling	Flora en Flap
Maandag 14-6-2010	
Nederland - Denemarken	WK Voetbal
Zaterdag 19-6-2010	
Nederland - Japan	WK Voetbal
Donderdag 24-6-2010	
Nederland - Kamaroen	WK Voetbal
Zaterdag 3-7-2010	
Kennedymars	SBIA
Zondag 4-7-2010	
Kennedymars	SBIA
Inloopconcert	KoBra
Zondag 18-7-2010	
eindshow BACK 2 BACK	Sportcentrum Hennes
Zondag 29-8-2010	
Gezinsfietstocht	Brandevoort in Actie
Zondag 26-9-2010	
Peutervoorstelling	Flora en Flap
Zaterdag 16-10-2010	
Beierse Bieravond	SBIA
Zondag 17-10-2010	
Trimloop Rondje Brandevoort	SBIA
Zaterdag 23-10-2010	
Toneelvoorstelling: Dodelijke Schittering	Houtse Toneelgroep
Zondag 24-10-2010	
Toneelvoorstelling: Dodelijke Schittering	Houtse Toneelgroep

Zaterdag 6-11-2010

Voorstelling

Jazzballetvereniging Danzz
Neota**Zondag 7-11-2010**

Voorstelling

Jazzballetvereniging Danzz
Neota**Zondag 14-11-2010**

Speelgoedbeurs

SBIA

Zaterdag 20-11-2010

Leutfestijn

De Brandeliers

Zaterdag 27-11-2010

Een avond Long

Bart Krijnen

Zondag 12-12-2010

Sint & Kerst, Eetpunt

Eetpunt

Zaterdag 31-12-2010

Sylvesterparty

Bridgeclub Brandevoort

Bijlage 5 Financieel jaaroverzicht 2010

PM

deze bijlage wordt door toedoen van de penningmeester separaat aangeboden.